

Le Alpi  
3000 Bern 23  
031/ 370 18 85  
www.sac-cas.ch/rivista

Genre de média: Médias imprimés  
Type de média: Magazines spéc. et de loisir  
Tirage: 4'500  
Parution: mensuelle

N° de thème: 844.003  
N° d'abonnement: 844003  
Page: 64  
Surface: 286'168 mm<sup>2</sup>

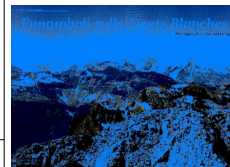


*Chiudendo l'estremità della Val d'Illeiez, le Dents Blanches beneficiano di un isolamento raro accoppiato a un fascino selvaggio. La salita alla Dent du Signal, il punto culminante del massiccio, offre un'escursione dal carattere alpino.*

**Testo e foto: Florian Widmer**

Dal pieno sud, le nevi immacolate del Monte Bianco splendono. L'incontestabile supremazia di questo massiccio su tutte le cime che lo attorniano si manifesta qui in maniera inequivocabile. Il cielo è terso e la vista non incontra alcun ostacolo. Giunti al punto culmine delle Dents Blanches siamo immersi in un mondo minerale allo stato puro, dove le con-

che pietrose e le gane ombreggiate hanno ormai lasciato spazio a strette creste calcaree. Ornata da un ometto, quella che conduce alla Dent du Signal è tanto esigua e vertiginosa da dare l'impressione di avanzare come funamboli. Camminando facendo ci stupiamo dei corrugamenti tettonici delle Dents du Midi, dove l'erosione millenaria ha modellato il rilievo



Le Alpi  
3000 Bern 23  
031/ 370 18 85  
www.sac-cas.ch/rivista

Genre de média: Médias imprimés  
Type de média: Magazines spéc. et de loisir  
Tirage: 4'500  
Parution: mensuelle

N° de thème: 844.003  
N° d'abonnement: 844003  
Page: 64  
Surface: 286'168 mm<sup>2</sup>

accidentato delle punte odierne. In basso, sul versante francese, il lago della Vogealle scintilla come un diamante in uno scrigno sospeso sopra la valle del Giffre.

### Il Pas de la Bide, arbitro della salita

Ben più in basso lungo il percorso, questa volta sul versante svizzero, il Pas de la Bide segna la fine dei boschi e dei pascoli del pacifico vallone di Barme. Occorrono agilità e talento da contorsionisti per venire a capo di questo passaggio significativo dell'itinerario delle Dents Blanches: ci si insinua in una sottile scaglia di roccia inclinata cui sembra spettare esclusiva la decisione sul proseguimento della gita. La conca che le succede è orlata di picchi che sembrano chiudersi su se stessi man mano che il sentiero si fa ripido. Il silenzio è rotto solo dalle rare cadute di qualche pietra smossa dai camosci e dalle grida dei gracchi. Alla sua uscita, alla fine di un piccolo muro verticale dalle prese ben embricate, ecco infine apparire l'austera muraglia nord delle Dents Blanches. Una visione al tempo stesso intrigante e stimolante di alte pareti ombreggiate, delle quali si scorgono le creste spalmate di luce: la promessa di un panorama grandioso dovuto sia alla situazione isolata di questo massiccio che a un cielo sgombro di nuvole.

### Al crocevia del Tour des Dents Blanches

Il percorso si fa temporaneamente più tranquillo fino al Col de Bossetan, attraversando un ripiano che accoglie praterie fiorite e nevai. Numerosi escursionisti provenienti dal versante francese convergono verso questo passo-frontiera, passaggio obbligato del giro delle Dents Blanches che, dal 1983, consente di collegare in cinque tappe i comuni di Champéry ed Evionnaz (CH), Morzine, Samoëns e Sixt-Fer-à-Cheval (F).

Già al passo, il panorama non lascia indifferenti. A ovest lo sguardo spazia fino alla Pointe Percée, punto culminante della catena degli Aravis. Dal lato opposto si propongono la Val d'illiez e Champéry e le Prealpi vodesi e friburghesi. A nord, si distinguono chiaramente la Dent d'Oche, il Mont de Grange e le Cornettes de Bise. Ma le star locali sono proprio le Dent Blanches, ormai vicinissime. Appaiono come una fiera successione di punte dal rilievo arrotondato, distese lungo più di due chilometri, con la Dent du Signal come punto culminante. La ricetta per arrivarci? Conche di detriti, ripidi canaloni e creste aeree. E come ciliegina, l'agognata vertigine del funambolo.



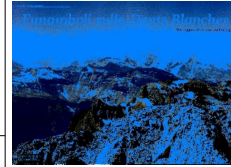
**Florian Widmer**

appassionato di escursionismo alpino, è attivo nel campo dell'energia idraulica. Collabora con la rivista dal 2005.



Date: 01.07.2015

# LE ALPI



Le Alpi  
3000 Bern 23  
031/ 370 18 85  
www.sac-cas.ch/rivista

Genre de média: Médias imprimés  
Type de média: Magazines spéc. et de loisir  
Tirage: 4'500  
Parution: mensuelle

N° de thème: 844.003  
N° d'abonnement: 844003  
Page: 64  
Surface: 286'168 mm<sup>2</sup>

Dal ripiano di Barme, in primo piano, già si distingue il versante nord delle Dents Blanches.

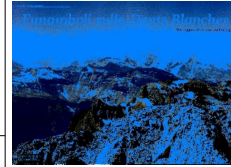


Viste dal Col de Bossetan, le Dents du Midi mostrano i loro spettacolari corrugamenti.



Date: 01.07.2015

# LE ALPI



Le Alpi  
3000 Bern 23  
031/ 370 18 85  
www.sac-cas.ch/rivista

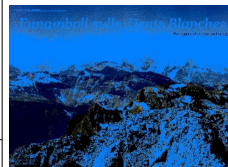
Genre de média: Médias imprimés  
Type de média: Magazines spéc. et de loisir  
Tirage: 4'500  
Parution: mensuelle

N° de thème: 844.003  
N° d'abonnement: 844003  
Page: 64  
Surface: 286'168 mm<sup>2</sup>

Vista a strapiombo sul lago della Vogealle, sul versante francese.  
L'acqua vi fa una pausa prima di proseguire il suo cammino nella Vallée du Giffre.







Le Alpi  
3000 Bern 23  
031/ 370 18 85  
www.sac-cas.ch/rivista

Genre de média: Médias imprimés  
Type de média: Magazines spéc. et de loisir  
Tirage: 4'500  
Parution: mensuelle

N° de thème: 844.003  
N° d'abonnement: 844003  
Page: 64  
Surface: 286'168 mm<sup>2</sup>



A ovest, oltre la Corne au Taureau e la valle dell'Arve, si distingue il massiccio delle Aravis.  
A sinistra, le rocce levigate indicano il passaggio di antichi ghiacciai.

## Scheda



### Barme (1492 m) - Dent du Signal (2727 m)

*Dati essenziali:* T4, 4 h 30 (salita),  
↗↘ 1250 m

*Itinerario:* da Barme si risale per 2 km la carrozzabile in direzione del Col de Bretolet. Al P. 1680 si imbecca a sinistra il sentiero che sale a zig-zag. Una cengia sulla sinistra permette di raggiungere il Pas de la Bide. I passaggi esposti sono assicurati mediante catene. Si raggiunge quindi una conca, dapprima erbosa poi pietrosa, attraverso la quale si raggiunge il Col de Bossetan (2288 m). Un piccolo sentiero risale la cresta fino a circa 2400 m, quindi si biforca a sinistra per alzarsi in una nuova

conca detritica a lungo ricoperta di neva. Prima di raggiungere la bocchetta, tenere a sinistra e superare un ripido canalone pietroso a destra che porta alla cresta facile per la vetta della Première Dent (2706 m), all'estremità W delle Dents Blanches. Si segue poi verso E la cresta rocciosa che, inizialmente stretta e aerea, quindi più larga, raggiunge la Dent du Signal su materiale detritico. Ritorno lungo il medesimo itinerario.

#### Viaggio

In treno a Champéry via Aigle, poi bus navetta gratuito fino a Barme ([www.champéry.net/page152.php](http://www.champéry.net/page152.php); tutti i giorni da inizio luglio a fine agosto, poi solo i weekend fino a fine settembre). Mobility da Aigle o Monthey.

#### Automobile

24,8

Mezzi pubblici  
0,88

Emissioni di CO<sub>2</sub> in kg per persona e tragitto: esempio di un tragitto Ginevra - Champéry.  
Fonte: [www.ffs.ch](http://www.ffs.ch)

#### Periodo migliore

Da metà luglio a inizio settembre, secondo le condizioni di innevamento. Per

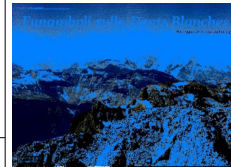
**Passeggiata alpina alle Dent du Signal**  
1 Barme - Dent du Signal - Barme

un'escursione di due giorni dal versante francese fare riferimento ai periodi in cui il rifugio di Bostan è custodito.

#### Carte

CN 1: 25 000, fogli 1304 Val-d'Illeiez e 1324 Barberine

CN 1: 50 000, fogli 272 St-Maurice e 282 Martigny



Le Alpi  
3000 Bern 23  
031/ 370 18 85  
www.sac-cas.ch/rivista

Genre de média: Médias imprimés  
Type de média: Magazines spéc. et de loisir  
Tirage: 4'500  
Parution: mensuelle

N° de thème: 844.003  
N° d'abonnement: 844003  
Page: 64  
Surface: 286'168 mm<sup>2</sup>

## Bibliografia

Georges Sanga, *Randonnées alpines/ objectif le sommet. Bas-Valais*, Edizioni CAS, Berna 2012

Daniel Grévoz, Danièle Chappaz, *Paradis sauvages de Haute-Savoie, Sentiers de montagne*, Rossolis, 2011

Olivier Cavaleri, *Histoire de bornes. La frontière entre le Valais et la France*, Slatkine, Ginevra 2014

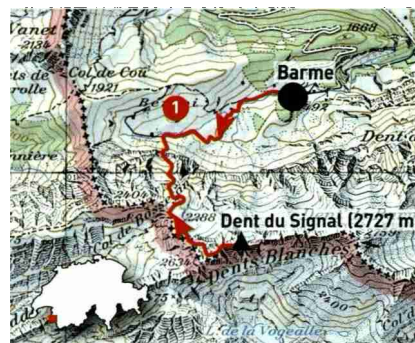
Giro delle Dents Blanches: [www.tour-dentsblanches.com](http://www.tour-dentsblanches.com)

## Alloggi

Cantine des Dents Blanches, 024 479 12 12, [www.cantine-dentsblanches.ch](http://www.cantine-dentsblanches.ch)

Cantine de Barmaz, 024 479 11 63 o 076 438 11 64, [www.cantine-barmaz.com](http://www.cantine-barmaz.com)

Refuge de Bostan (F), +33 4 50 90 10 94 o +33 6 10 22 12 89, [www.refugedebo-stan.com](http://www.refugedebo-stan.com)



CN 1:100 000, riproduzione autorizzata da swisstopo [JM120017]